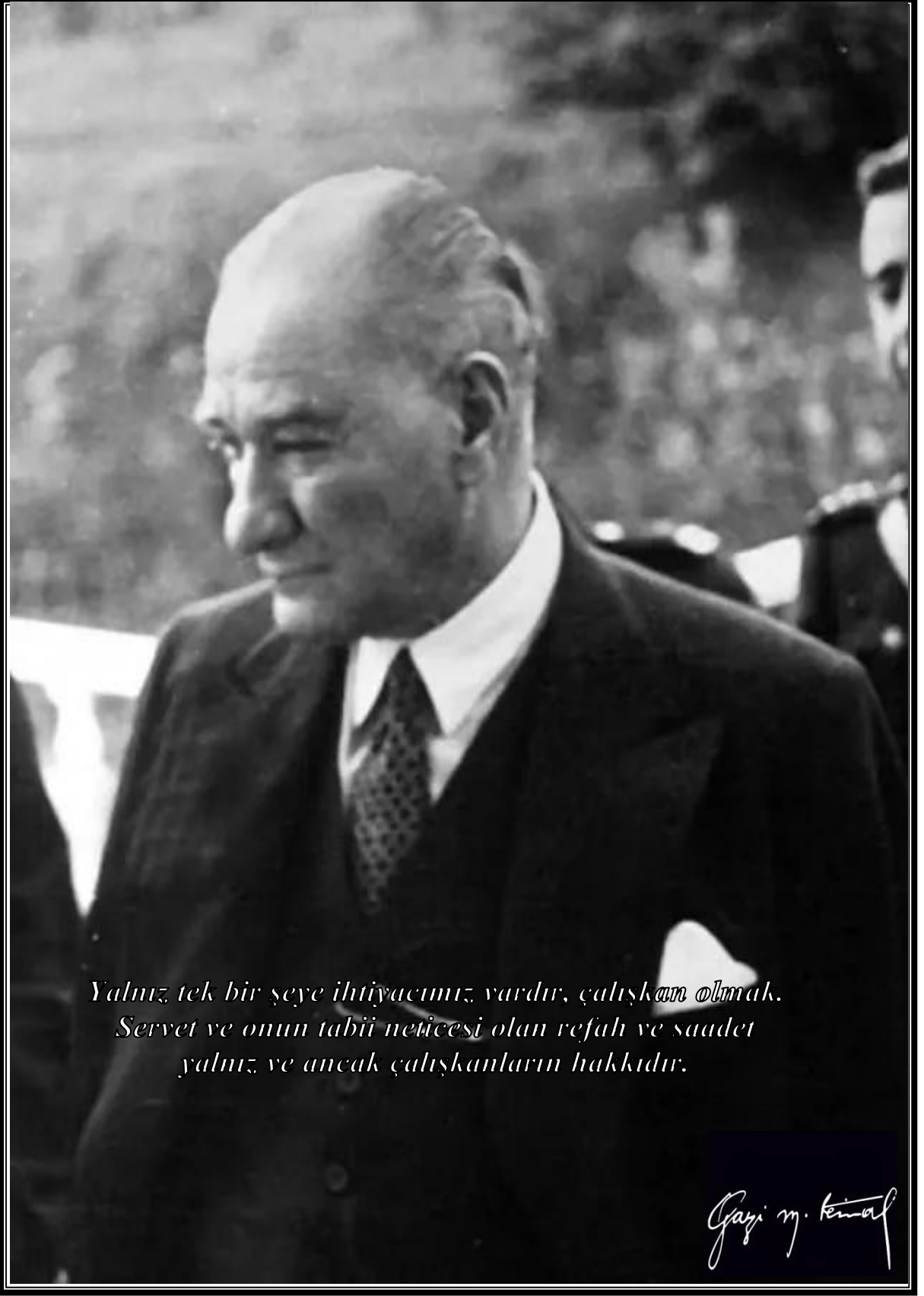


T.C
ŐEBİNKARAHİSAR KAYMAKAMLIĐI
ŐEBİNKARAHİSAR YATILI BÖLGE ORTAOKULU
MÜDÜRLÜĐÜ

2024-2028 STRATEJİK PLANI



*Yalnız tek bir şeye ihtiyacımız vardır, çalışkan olmak.
Servet ve onun tabii neticesi olan refah ve saadet
yalnız ve ancak çalışkanların hakkıdır.*

Gayi m. Kemal

Okul/Kurum Bilgileri

İli: GİRESUN		İlçesi: ŞEBİNKARAHİSAR	
Adres:	Avutmuş Mahallesi Bağlar Caddesi No 131/A Şebinkarahisar / GİRESUN	Coğrafi Konum (link)	https://sebinybo.meb.k12.tr/tema/iletisim.php
Telefon Numarası:	0454 711 34 17	Faks Numarası:	0454 711 30 57
e- Posta Adresi:	747757@meb.k12.tr	Web adresi:	https://sebinybo.meb.k12.tr/tema/index.php
Kurum Kodu:	747757	Öğretim Şekli:	Tam Gün

Çalışan Bilgileri Tablosu

UNVAN	ERKEK	KADIN	TOPLAM
Müdür	-	1	1
Müdür Başyardımcısı	-	1	1
Müdür Yardımcısı	1	1	2
Branş Öğretmeni	2	6	8
Rehber Öğretmen	-	1	1
Memur	-	-	0
Aşçı	1	-	1
Toplam Çalışan Sayısı	4	10	14

Öğrenci Bilgileri Tablosu

SINIFI	KIZ	ERKEK	TOPLAM
5/A	6	8	14
6/A	11	8	19
7/A	9	10	19
8/A	11	12	23
Toplam	37	38	75

SUNUŞ



Devletler ve devletlerin bünyesinde yer alan kurumlar, mutlaka ileriye görmeli ve planlı olarak planlanmayan hiçbir faaliyet, günü kurtarmaktan başka bir amaç taşımamaktadır.

Okullar da yeni düzenleme çerçevesinde stratejik hedefler belirlemeli, planlama yapmalı, organize hareket etmeli ve stratejik hedeflerine en kısa yoldan varmak için emin adımlarla ilerlemelidirler. Özellikle mesleki ve teknik eğitim veren okullar, en akılcı ve bilimsel metotları uygulayarak eğitim-öğretim görevini yerine getirmelidirler.

Değişen dünya şartları, ülkelerin bütün kaynaklarını en gerçekçi planlamaları yaparak kullanmalarını zorunlu kılmaktadır. Artık anlaşılmalıdır ki, eğitimle ilgili problemlerini halledememiş toplumların ilerlemeleri mümkün değildir. İnsanlarını en üst seviyede eğitebilen toplumlar ise muasır medeniyet seviyesini belirlemektedirler.

Biz, hizmet sektörü alanında eğitim veren bir ekibiz. Ekip olarak enbüyük sorumluluğumuz ise ülkemizin geleceğini belirlemede pay sahibi olmaktır. Bu sorumluluğun getirdiği yük, hiçbir şekilde geri adım atmadan ve duraklamadan çalışmayı gerektirmektedir. Çünkü bizler, ülkemizin bir gemi, ekibimizin de bu geminin motorunun en önemli dişlilerinden biri olduğunu düşünüyoruz. Bu dişlinin görevini yapmamasının, gemimizin medeniyet denizinde batmasını kaçınılmaz kılacağına inanıyoruz.

Bu anlayışla hareket ederek sorumluluğumuzu yerine getireceğimize ve hazırladığımız stratejik planda belirttiğimiz hedeflere en sağlıklı şekilde ulaşacağımıza inanıyoruz.

Elif BEYOĞLU

OKUL MÜDÜRÜ

İÇİNDEKİLER

1. GİRİŞ VE STRATEJİK PLANIN HAZIRLIK SÜRECİ

- 1.1. Strateji Geliştirme Kurulu ve Stratejik Plan Ekibi
- 1.2. Planlama Süreci

2. DURUM ANALİZİ

- 2.1. Kurumsal Tarihçe
- 2.2. Uygulanmakta Olan Planın Değerlendirilmesi
- 2.3. Yasal Yükümlülükler ve Mevzuat Analizi
- 2.4. Üst Politika Belgelerinin Analizi
- 2.5. Faaliyet Alanları ile Ürün ve Hizmetlerin Belirlenmesi
- 2.6. Paydaş Analizi
- 2.7. Kuruluş İçi Analiz
 - 2.7.1. Teşkilat Yapısı
 - 2.7.2. İnsan Kaynakları
 - 2.7.3. Teknolojik Düzey
 - 2.7.4. Mali Kaynaklar
 - 2.7.5. İstatistik Veriler
- 2.8. Çevre Analizi -PESTLE
- 2.9. Güçlü ve Zayıf Yönler ile Fırsatlar ve Tehditler (GZFT) Analizi

3. GELECEĞE BAKIŞ

- 3.1. Misyon
- 3.2. Vizyon
- 3.3. Temel Değerler

4. AMAÇ, HEDEF PERFORMANS GÖSTERGELERİ VE STRATEJİLERİN BELİRLENMESİ

Amaçlar Hedefler Performans Göstergeleri ve Stratejiler

5. İZLEME VE DEĞERLENDİRME

1. GİRİŞ VE STRATEJİK PLANIN HAZIRLIK SÜRECİ

1.1. Strateji Geliştirme Kurulu ve Stratejik Plan Ekibi

Tablo 1. Strateji Geliştirme Kurulu ve Stratejik Plan Ekibi Tablosu

Strateji Geliştirme Kurulu Bilgileri		Stratejik Plan Ekibi Bilgileri	
Adı Soyadı	Ünvanı	Adı Soyadı	Ünvanı
Elif BEYOĞLU	Okul Müdürü	Gül KOŞAR	Müdür Başyardımcısı
Ersan YAZAN	Müdür Yardımcısı	Mustafa MERCAN	Öğretmen
Mustafa MERCAN	Öğretmen	Ersen ERDEM	Öğretmen
Şerif KESEGEN	Okul Aile Birliği Başkanı	Rıdvan Enes GÖK	Öğretmen
Oğuz ERASLAN	Okul Aile Birliği Üyesi		

1.2. Planlama Süreci:

2024-2028 dönemi stratejik plan hazırlanma süreci Strateji Geliştirme Kurulu ve Stratejik Plan Ekibi'nin oluşturulması ile başlamıştır. Ekip tarafından oluşturulan çalışma takvimi kapsamında ilk aşamada durum analizi çalışmaları yapılmış ve durum analizi aşamasında, paydaşlarımızın plan sürecine aktif katılımını sağlamak üzere paydaş anketi, toplantı ve görüşmeler yapılmıştır. Durum analizinin ardından geleceğe yönelim bölümüne geçilerek okulumuzun/kurumumuzun amaç, hedef, gösterge ve stratejileri belirlenmiştir. Stratejik planlama bir kurumun kendini, ne olduğunu, ne olmak istediğini ve gelecek 5 yıl içerisinde nasıl bir yol izleyerek hedeflerine varacağını bildiren bir yol haritasıdır. Stratejik planlama eski deneyimleri görmeye ve yeni fırsatları ortaya çıkarmaya, öncelikleri belirlemeye yarayan bir süreçtir. 5018 Sayılı Kamu Mali Yönetimi ve Kontrol Kanununun 9'uncu maddesine dayanarak hazırlanan Kamu İdarelerinde Stratejik Planlamaya İlişkin Usul ve Esaslar Hakkındaki Yönetmeliğin yürürlüğe girmesiyle stratejik planlama süreci resmi olarak başlamıştır. Yasa gereğince kamu idareleri; ilgili mevzuat ve benimsedikleri temel ilkeler çerçevesinde geleceğe ilişkin misyon ve vizyonlarını oluşturmak, kalkınma planı, orta vadeli program ve faaliyet alanı ile ilgili diğer ulusal, bölgesel ve sektörel plan ve programlara uygun olarak orta ve uzun vadeli amaçlarını, temel ilke ve politikalarını, hedef ve önceliklerini, performans ölçütlerini, bunlara ulaşmak için izlenecek yöntemler ile kaynak dağılımını içeren stratejik planlarını hazırlamakla yükümlüdürler. Yasaya göre, tüm kamu kurumlarında olduğu gibi MEB ve bağlı kuruluşların kamu idarelerinin; ilgili mevzuat ve benimsedikleri temel ilkeler çerçevesinde geleceğe ilişkin misyon ve vizyonlarını oluşturmaları, stratejik amaçlar ve ölçülebilir hedefler saptamaları, performanslarını önceden belirlenmiş olan göstergeler doğrultusunda ölçmeleri ve bu sürecin izleme ve değerlendirmesini yapmaları amacıyla katılımcı yöntemlerle stratejik plan hazırlamaları gerekmektedir.

2. DURUM ANALİZİ

Stratejik planlama sürecinin ilk adımı olan durum analizi, okulumuzun/kurumumuzun “neredeyiz?” sorusuna cevap vermektedir. Okulumuzun/kurumumuzun geleceğe yönelik amaç, hedef ve stratejiler geliştirebilmesi için öncelikle mevcut durumda hangi kaynaklara sahip olduğu ya da hangi yönlerinin eksik olduğu ayrıca, okulumuzun/kurumumuzun kontrolü dışındaki olumlu ya da olumsuz gelişmelerin neler olduğu değerlendirilmiştir. Dolayısıyla bu analiz, okulumuzun/kurumumuzun kendisini ve çevresini daha iyi tanımasına yardımcı olacak ve stratejik planın sonraki aşamalarından daha sağlıklı sonuçlar elde edilmesini sağlayacaktır.

Durum analizi bölümünde, aşağıdaki hususlarla ilgili analiz ve değerlendirmeler yapılmıştır;

- *Kurumsal tarihçe*
- *Uygulanmakta olan planın değerlendirilmesi*
- *Mevzuat analizi*
- *Üst politika belgelerinin analizi*
- *Faaliyet alanları ile ürün ve hizmetlerin belirlenmesi*
- *Paydaş analizi*
- *Kuruluş içi analiz*
- *Güçlü ve zayıf yönler ile fırsatlar ve tehditler (GZFT) analizi*

2.1. Kurumsal Tarihçe

Şebinkarahisar Yatılı Bölge Ortaokulu; 4084'lik alan üzerine 2 katlı olarak tesis edilmiş 11 derslikli(680 m²), 200 kişilik yatak kapasiteli yatakhane(580 m²), 1 Ambar,2 Belletmen Odası,200 Kişilik yemekhanesi, Mutfak, Soğuk Hava Deposu, 1 Müdür Odası, 1 Müdür Yardımcıları Odası, 1 Öğretmen Odası, 2 Hamam tipli banyosu ile 1999 – 2000 öğretim döneminde hizmete açılmıştır.

Şebinkarahisar Yatılı Bölge Ortaokulu ilimiz Giresun'a 118 km, ilçemiz Şebinkarahisar'a ise 6 km uzaklıkta bulunmaktadır.

1999 – 2000 eğitim öğretim yılında 175 yatılı öğrenci ile eğitime başlayan okulumuzda; bu yıla kadar 650'ün üzerinde öğrencimiz mezun olmuş; bunların arasında ortaöğretim kurumlarından başarı ile mezun olup yükseköğretime (tıp, hukuk, öğretmenlik) devam eden öğrencilerimiz bulunmaktadır.

Okulumuz;

Okulumuza ulaşım şehir içi Avutmuş dolmuşları ile sağlanmaktadır. Bağlar olarak anılan Avutmuş, Kütküt ve İkiöğül Mahallelerininbirleşim noktası olan Köprübaşı mevkisindedir.

Basketbol, mini futbol, badminton, voleybol sahaları mevcut olup, ayrıca masa tenisi, satranç ve atletizm alanlarında çalışmalar yapılmaktadır.

Bu Benim Eserim ve Giresun temalı yarışmalarda ödüller alınmıştır. TUBİTAK projeleri ve sergileri okulumuzda sürekli olarak gerçekleştirilmektedir.

Okulumuz "Beyaz Bayrak" sahibi olup "Beslenme dostu Okul Projesi"ne dahil edilmiştir.

200 kişilik pansiyonumuz bulunmaktadır.

Şebinkarahisar Yatılı Bölge Ortaokulu; Yeni müfredat programı ile Bilim ve Teknoloji çağının ihtiyaçları doğrultusunda yeniden yapılanma sürecine girmeyi zorunlu görmüş;

- * Bilgiye ihtiyaç duyan ve aradığı bilgiye ulaşabilen,
- * Ulaştığı bilgiyi kullanabilen ve paylaşabilen,
- * Problem çözebilen ve Teknolojiyi etkili olarak kullanabilen,
- * Eleştirel düşünebilen, iletişim kurabilen,

Türk Milli Eğitim Amaçları doğrultusunda hizmet vermektedir.

Okulumuzun hızlı yapılanması, değişimi çevre tarafından izlenmiş ve talep edilen okul haline gelmiştir. Güçlü bir eğitim kadrosu veyeni müfredatta örnek çalışmalar yapması, sosyal, kültürel ve sportif çalışmalara önem vermesi İl teşkilatı ve çevrede önem kazanmıştır.

Şebinkarahisar Yatılı Bölge Ortaokulu'nun bugünkü yapısı ve hedefleri 1739 Sayılı Türk Milli Eğitim Kanunu ile belirlenen, daha sonra İlköğretim Genel Müdürlüğümüzün İlköğretim Okulları yönetmeliğinde açıklanan İlköğretimin amaçları ve ilkelerini benimseyerek, Bakanlığımızın ve İl Milli Eğitim Müdürlüğümüzün geliştirdiği projelerle sürekli gelişerek, bugünkü durumuna kavuşmuştur.

Vizyonumuz;

“Gelişen Teknolojiyle donanımlı, kaliteli eğitim ve öğretimi sunarak ailesine ve ülkesine yararlı, çalışkan, üretken, çağın imkân ve teknolojilerini iyi kullanabilen, geleceğin güçlü Türkiye için ufuk sahibi, paylaşımcı bireyler yetiştirerek, gelişmelerin önünde model ve lider kurum olmaktır.”

Misyonumuz;

“Öğrencilerimizi bireysel niteliklerini de dikkate alarak, kendilerini sürekli geliştirebilen girişimci ve özgüven sahibi, olaylara çok yönlü ve tarafsız bakabilen, Ekonomi ve Bilişim alanındaki verileri en ideal sistemle uygulayabilen, gelişen teknolojiyi izleyip kullanabilen, kendi alanında toplumun nitelikli insan gücü ihtiyacını karşılayabilen, milli kimliğini koruyarak toplumun gelişmesine katkı sağlayabilen, Atatürk'ün göstermiş olduğu yolda bilimsel, çağdaş, lider, cesur ve kararlı bireyler yetiştirmektir.”

2.2. Uygulanmakta Olan Stratejik Planın Değerlendirilmesi

Şebinkarahisar Yatılı Bölge Ortaokulu Müdürlüğünün 2019 - 2023 Stratejik Planı; “Eğitim Öğretime Erişimin Artırılması, Eğitim Öğretimde Kalitenin Artırılması ve Kurumsal Kapasitenin Geliştirilmesi” temalarını içermektedir. Her temada 1 amaç belirlenmiştir. 1. amaçta 1 hedef, 2. amaçta 2 hedef ve 3. amaçta 3 hedef olmak üzere toplam 3 amaç ve 6 hedef belirlenmiştir. Planda yer alan hedefleri gerçekleştirmek için belirlenen tedbir ve stratejilerin tamamına yakını uygulanmıştır. Plan dönemi tamamlanmamış olmasına rağmen performans göstergelerinin büyük çoğunluğunda, plan döneminin son performans yılı 2019 hedefine ulaşılmıştır. Plan döneminin tamamlanmasına 1 yıl kala Cumhurbaşkanlığı Hükümet Sistemine geçilmesinden dolayı 2018/16 sayılı Genelge uyarısında stratejik planın yenilenmesi zarurietini doğduğundan 2019 Mali Yılı Performans Programı hazırlanamamış, 2019 yılına ait performans göstergelerinin gerçekleşme durumları tespit edilememiştir. Önceki plan döneminde “Eğitim Öğretim Faaliyetlerine Erişim” teması kapsamındaki hedefte “okullaşma oranlarının artırılması, devamsızlık oranlarının, hayat boyu öğrenmeye katılım” ve benzeri göstergeler yer almaktadır. “Eğitim Öğretimde Kalitenin Artırılması” teması kapsamındaki hedeflerde “merkezi sistem sınavlarındaki başarı, ulusal ve uluslararası çalışmalara katılım düzeyleri, yabancı dil becerileri, mesleki eğitimin geliştirilmesi, öğrenci ödüllendirilme ve disiplin düzeyleri” ve benzeri göstergelere yer verilmiştir. “Kurumsal Kapasitenin Geliştirilmesi” teması kapsamındaki hedeflerde “derslik başına düşen öğrenci sayısı, insan kaynaklarının eğitimi, okullarda teknolojik olanakları geliştirme” ve benzeri göstergelere yer verilmiştir. Plandaki hedefler, paydaşlarla yapılan görüşmelerden ortaya çıkan sonuçlara göre belirlenmiştir. 2019-2023 Stratejik Planımızdaki hedefler önceki plan dönemine benzer olarak paydaşlarımızın beklentileri, kurumumuzun faaliyet alanları, ihtiyaçlar ve gelişim alanları ile MEB politikaları, İl Milli Eğitim Müdürlüğü ile İlçe Milli Eğitim Müdürlüğünün hedefleri ile birlikte analiz edilerek belirlenmiştir. Bu analiz sonucunda belirlediğimiz hedeflerle, önceki plan dönemindeki hedefler benzerlik göstermektedir. Ve fakat gerek paydaşlarımızın beklentilerinin üst düzeyde olması, gerek beklentilerin çeşitliliği ve sayısı, gerekse içinde bulunduğumuz dönemin hassasiyetine binaen Müdürlüğümüz 2019-2023 döneminde 10 vizyonunu geniş bir bakış açısıyla belirlemiştir. Bu nedenle her ne kadar benzer nitelikte hedefler belirlenmiş olsa da çeşitlilik ve sayı itibarıyla 2019-2023 Stratejik Plan dönemi hedefleri, önceki plan dönemi hedeflerinden farklılık arz etmektedir.

2.3. Yasal Yükümlülükler ve Mevzuat Analizi

Yasal Yükümlülük	Dayanak	Tespitler	İhtiyaçlar
<ul style="list-style-type: none"> • Müdürlüğümüz "Dayanak" başlığı altında sıralanan Kanun, Kanun Hükmünde Kararname, Tüzük, Genelge ve Yönetmeliklerdeki ilgili hükümleri yerine getirmekle mükelleftir. • Müdürlüğümüz "eğitim- öğretim hizmetleri, insan kaynakları, halkla ilişkiler, fiziki ve mali destek hizmetleri, stratejik plan hazırlama, stratejik plan izleme-değerlendirme süreci iş ve işlemleri" faaliyetlerini yürütmektedir. Faaliyetlerimizden öğrenciler, öğretmenler, personel, yöneticiler ve öğrenci velileri doğrudan etkilenmektedir. • Müdürlüğümüz resmi kurum ve kuruluşlar, sivil toplum kuruluşları ve özel sektörle mevzuat hükümlerine aykırı olmamak ve faaliyet alanlarını kapsamak koşuluyla protokoller ve diğer işbirliği çalışmalarını yürütmeye yetkisine haizdir 	<ul style="list-style-type: none"> • T.C. Anayasası • 1739 Sayılı Millî Eğitim Temel Kanunu • 652 Sayılı MEB Teşkilat ve Görevleri Hakkındaki Kanun Hükmünde Kararname • 222 Sayılı Millî Eğitim Temel Kanunu (Kabul No: 5.1.1961, RG: 12.01.1961 / 10705-Son Ek ve Değişiklikler: Kanun No: 12.11.2003/ 5002, RG: 21.11.2003 • 657 Sayılı Devlet Memurları Kanunu • 5442 Sayılı İl İdaresi Kanunu • 3308 Sayılı Mesleki Eğitim Kanunu • 439 Sayılı Ek Ders Kanunu • 4306 Sayılı Zorunlu İlköğretim ve Eğitim Kanunu • 5018 sayılı Kamu Mali Yönetimi ve Kontrol Kanunu • MEB Personel Mevzuat Bülteni • Taşıma Yoluyla Eğitime Erişim Yönetmeliği • MEB Millî Eğitim Müdürlükleri Yönetmeliği (22175 Sayılı RG Yayınlanan) • Millî Eğitim Bakanlığı Rehberlik ve Psikolojik Danışma Hizmetleri Yönetmeliği • 04.12.2012/202358 Sayılı İl İlçe MEM'in Teşkilatlanması 43 Nolu Genelge • 26 Şubat 2018 tarihinde yayımlanan Kamu İdarelerinde Stratejik Planlamaya İlişkin Usul ve Esaslar Hakkındaki Yönetmelik • Okul Öncesi Eğitim ve İlköğretim Kurumları Yönetmeliği • Sosyal Etkinlikler Yönetmeliği • MEB Eğitim Kurulları ve Zümreleri Yönergesi 	<ul style="list-style-type: none"> • Müdürlüğümüzün hizmet alanları çok çeşitlidir ve hedef kitlesi nicelik itibarıyla oldukça büyüktür. Farklı hizmet alanları ile ilgili diğer kamu kurum ve kuruluşlarıyla yapılan protokollerde, diğer kurumların tabi oldukları mevzuattaki farklılıklardan dolayı yetki çatışması yaşanmamaktadır. Fakat diğer kamu kurum ve kuruluşlarının faaliyet alanlarında eğitim-öğretim hizmetlerine yeteri kadar yer verilmediğinden, herhangi bir destek talebi gerçekleştirildiğinde mevzuata dayandırmada güçlük yaşamaktadırlar. • Müdürlüğümüz hiçbir hizmetinde mevzuattaki hükümlere aykırı davranmamaktadır. Tüm hizmetler mevzuat çerçevesinde gerçekleşmektedir. Fakat mevzuata aykırı olmamak koşuluyla eğitim faaliyetlerimiz, eğitim hizmetinin verildiği bölgenin ekonomik, sosyal, ekolojik, jeolojik vb. dinamikleri dikkate alınarak yürütülmektedir. 	<ul style="list-style-type: none"> • Müdürlüğümüz faaliyetleri gereği sağlık, güvenlik, altyapı çalışmaları gibi ek hizmetlere ihtiyaç duymaktadır. Bunun yanında öğrencilerimizin akademik ve sosyal becerilerinin geliştirilmesi, öğretmen ve yöneticilerimizin mesleki gelişmelerine destek sağlanması amacıyla diğer kurumlarla işbirliği yapılması gerekmektedir. Bu işbirliği kapsamında diğer kurumların mevzuatının eğitim hizmetlerine yeteri kadar yer verecek şekilde düzenlenmesi gerekmektedir.

2.4. Üst Politika Belgeleri Analizi

Tablo 2. Üst Politika Belgeleri Analizi Tablosu

Üst Politika Belgesi	İlgili Bölüm/Referans
1	<ul style="list-style-type: none">5018 sayılı Kamu Mali Yönetimi ve Kontrol Kanunu 9. Madde, 41. Madde
2	<ul style="list-style-type: none">30344 sayılı Kamu İdarelerinde Stratejik Plan Hazırlamaya İlişkin Usul ve Esaslar Hakkında Yönetmelik
3	<ul style="list-style-type: none">Kamu İdareleri İçin Stratejik Plan Hazırlama Kılavuzu
4	<ul style="list-style-type: none">2018/16 sayılı Genelge, 2019-2023 Stratejik Plan Hazırlık Çalışmaları
5	<ul style="list-style-type: none">MEB 2019-2023 Stratejik Plan Hazırlık Programı
6	<ul style="list-style-type: none">Kamu İdarelerince Hazırlanacak Performans Programları Hakkında Yönetmelik
7	<ul style="list-style-type: none">Kamu İdarelerince Hazırlanacak Faaliyet Raporu Hakkında Yönetmelik
8	<ul style="list-style-type: none">Giresun İl MEM 2019-2023 Stratejik Planı
9	<ul style="list-style-type: none">Şebinkarahisar İlçe MEM 2019-2023 Stratejik Planı

2.5. Faaliyet Alanları ile Ürün/Hizmetlerin Belirlenmesi

Tablo 3. Faaliyet Alanlar/Ürün ve Hizmetler Tablosu

Faaliyet Alanı	Ürün/Hizmetler
Öğretim-eğitim faaliyetleri	Öğrenci İşleri <ul style="list-style-type: none">Kayıt- Nakil işleriDevam-devamsızlıkSınıf geçmeE-okul işlemleriÖğrenim/öğrenci belgesi düzenlenmesi
Rehberlik faaliyetleri	<ul style="list-style-type: none">VeliÖğrenciÖğretmen
Sosyal faaliyetler	<ul style="list-style-type: none">Halk oyunlarıKoroZeka Oyunları
Sportif faaliyetler	<ul style="list-style-type: none">FutbolVoleybolAtletizmBasketbolMasa Tenisi
Kültürel ve sanatsal faaliyetler	<ul style="list-style-type: none">Tiyatro/PiyesRont çalışması
İnsan kaynakları faaliyetleri (mesleki gelişim faaliyetleri, personel etkinlikleri...)	<ul style="list-style-type: none">Personel Özlük İşlemleriNorm Kadro İşlemleriHizmetiçi Eğitim FaaliyetleriAtama ve Yer Değiştirme İşlemleri
Okul aile birliği faaliyetleri	<ul style="list-style-type: none">ToplantılarKermesMaddi imkânı kısıtlı öğrencilere yapılacak ayni ve nakdi yardımlarOkul-Aile İşbirliği

Öğrencilere yönelik faaliyetler	<ul style="list-style-type: none">• Sosyal, Kültürel, Sportif Etkinliklerle İlgili Organizasyon• Yarışmaların Düzenlenmesi ve Değerlendirilmesi İşleri
Ölçme değerlendirme faaliyetleri	<ul style="list-style-type: none">• Öğrenci başarısının değerlendirilmesi• Eğitim kalitesinin artırılması için ölçme ve değerlendirme yöntemlerinin etkinleştirilmesi ve yeterlilik temelli ölçme değerlendirme yapılması
Öğrenme ortamlarına yönelik faaliyetler	<ul style="list-style-type: none">• Öğrenme ortamlarında ileri teknoloji ürünleri kullanılması• Sistem ve Bilgi Güvenliğinin Sağlanması• Ders Kitapları ile Eğitim Araç-Gereç Temini ve Dağıtımı• Temizlik, Güvenlik, Isıtma, Aydınlatma Hizmetleri
Ders dışı faaliyetler	<ul style="list-style-type: none">• Sportif Etkinlikler• Sanatsal Etkinlikler• Kültürel Etkinlikler• Toplantı ve Törenler• PDR Hizmetleri• Öğrenci Kulüpleri

2.6. Paydaş Analizi

Kurumumuzun faaliyet alanları dikkate alınarak, kurumumuzun faaliyetlerinden yararlanan, faaliyetlerden doğrudan/dolaylı ve olumlu/olumsuz etkilenen veya kurumumuzun faaliyetlerini etkileyen paydaşlar (kişi, grup veya kurumlar) tespit edilmiştir.

İç paydaşlar:

Paydaş Adı

İlçe Milli Eğitim Müdürlüğü Üst Yönetici

İlçe Milli Eğitim Müdürlüğü

Okul Yöneticileri

Öğretmenler

Veliler

Öğrenciler

İlçe Milli Eğitim Müdürlüğü Personeli

Dış paydaşlar:

Paydaş Adı

Giresun Valiliği – Şebinkarahisar Kaymakamlığı

Şebinkarahisar İlçe Sağlık Müdürlüğü

Şebinkarahisar İlçe Emniyet Müdürlüğü

Şebinkarahisar Belediyesi

Şebinkarahisar MYO

Şebinkarahisar Gençlik Hizmetleri ve Spor İlçe Müdürlüğü

Kurumumuzun temel paydaşları öğrenci, veli ve öğretmen olmakla birlikte okulumuz yatılı okul olması sebebiyle eğitimin dışsal etkisi okul çevresinde etkileşim içinde olunan geniş bir paydaş kitlesi bulunmamaktadır. Paydaşlarımızın görüşleri anket, toplantı, dilek ve istek kutuları, elektronik ortamda iletilen önerilerde dâhil olmak üzere çeşitli yöntemlerle sürekli olarak alınmaktadır.

Kurumumuzun en önemli paydaşları arasında yer alan öğrenci, veli ve öğretmenlerimize yönelik olarak anket uygulanmıştır. 5’li Likert Ölçeğine göre hazırlanmış olan anketlerde öğretmenler için toplam 14, öğrenciler için toplam 14, veliler için ise yine 14 soruya yer verilmiştir.

Değerlendirme yapılırken “Katılıyorum” ve “Tamamen Katılıyorum”, “Kısmen Katılıyorum” ile “Kararsızım” birlikte yorumlanmış olup, “Katılmıyorum” maddesi ise yalnız değerlendirilmiştir.

Paydaşlarımıza uygulamış olduğumuz anket çalışması katılım oranları aşağıdaki belirtilmiştir.



Paydaş anketlerine ilişkin ortaya çıkan temel sonuçlara altta yer verilmiştir:

Öğrenci Anketi Sonuçları:

Okulumuzda toplam 280 öğrenci öğrenim görmektedir. Bünyemizde bulunan Gazi İmam Hatip öğrencileri de ankete dahil edilmiştir. Gazi Yatılı Bölge Ortaokulu'ndan 120 öğrenci, Gazi İmam Hatip Ortaokulu'ndan 45 öğrenci ankete katılmıştır. Uygulanan anket sonuçları aşağıda yer almaktadır.

Soru 1: "Öğretmenlerle ihtiyaç duyduğumda rahatlıkla görüşebilirim."Sorusuna ankete katılan öğrencilerin %95'i "Katılıyorum" yönünde görüş belirtmişlerdir. %5'i katılmıyorum cevabı vermiştir.

Soru 2: "Okul müdürü ile ihtiyaç duyduğumda rahatlıkla konuşabiliyorum." Sorusuna ankete katılan öğrencilerin %97'i Katılıyorum yönünde görüş belirtmişlerdir.

%3'ü katılmıyorum cevabı vermiştir.

Soru 3: "Okulun rehberlik servisinden yeterince yararlanabiliyorum."Sorusuna ankete katılan öğrencilerin 89'u "Katılıyorum" yönünde görüş belirtmişlerdir.

11'i katılmıyorum cevabı vermiştir.

Soru 4: "Okula ilettiğimiz öneri ve isteklerimiz dikkate alınır."Sorusuna ankete katılan öğrencilerin %90'ı "Katılıyorum" yönünde görüş belirtmişlerdir.

%10'u katılmıyorum cevabı vermiştir.

Soru 5: "Okulda kendimi güvende hissediyorum."Sorusuna ankete katılan öğrencilerin 95'i "Katılıyorum" yönünde görüş belirtmişlerdir. %5'i katılmıyorum cevabı vermiştir.

Soru 6: "Okulda öğrencilerle ilgili alınan kararlarda bizlerin görüşleri alınır."Sorusuna ankete katılan öğrencilerin %75'i "Katılıyorum" yönünde görüş belirtmişlerdir.

%25'i katılmıyorum cevabı vermiştir.

Soru 7: "Öğretmenler yeniliğe açık olarak derslerin işlenişinde çeşitli yöntemler kullanmaktadır."Sorusuna ankete katılan öğrencilerin %79'u "Katılıyorum" yönünde görüş belirtmişlerdir. %21'i katılmıyorum cevabı vermiştir.

Soru 8: "Derslerde konuya göre uygun araç gereçler kullanılmaktadır."Sorusuna ankete katılan öğrencilerin %85'i "Katılıyorum" yönünde görüş belirtmişlerdir.

%15'i katılmıyorum cevabı vermiştir.

Soru 9: "Teneffüslerde ihtiyaçlarımı giderebiliyorum."Sorusuna ankete katılan öğrencilerin 60'ı "Katılıyorum" yönünde görüş belirtmişlerdir.

%40'ı katılmıyorum cevabı vermiştir.

Soru 10: "Okulun içi ve dışı temizdir."Sorusuna ankete katılan öğrencilerin %75'i "Katılıyorum" yönünde görüş belirtmişlerdir. %25'i katılmıyorum cevabı vermiştir.

Soru 11: "Okulun binası ve diğer fiziki mekânlar yeterlidir."Sorusuna ankete katılan öğrencilerin %85'i "Katılıyorum" yönünde görüş belirtmişlerdir.

%15'i katılmıyorum cevabı vermiştir.

Soru 12: "Okulun kantininde satılan malzemeler sağlıklı ve güvenlidir."Sorusuna ankete katılan öğrencilerin %75'i "Katılıyorum" yönünde görüş belirtmişlerdir.

%25'i katılmıyorum cevabı vermiştir.

Soru 13:“Okulumuzda yeterli miktarda sanatsal ve kültürel faaliyetler düzenlenmektedir.”Sorusuna ankete katılan öğrencilerin %94’ü “Katılıyorum” yönünde görüş belirtmişlerdir. %6’sı katılmıyorum cevabı vermiştir.

Soru 15: “Okul pansiyonunda yapılan yemekler sağlıklı, güvenli ve lezzetlidir.” Sorusuna ankete katılan öğrencilerin %92’si Katılıyorum yönünde görüş belirtmişlerdir.

Soru15:“Okulumuzun olumlu (başarılı) ve olumsuz (başarısız) yönlerine ilişkin görüşleriniz.” sorusuna öğrencilerimiz:

Olumlu Yönler: Yemeklerin çok güzel olduğu, hafta içi ve hafta sonu kursların olması, pansiyonun ve okulun çok temiz olduğu, pansiyon oyun odasından duyulan memnuniyet, yeterince sosyal etkinliklerin yapıldığı ve ihtiyaçlarının karşılandığı yönünde görüş bildirmişlerdir.

Olumsuz Yönler:Öğrencilerimizin aileleri nedeniyle hafta sonları genelde tarım ve hayvancılıkla ilgili işlerle meşgul olduklarını belirtmektedirler.

Öğretmen Anketi Sonuçları:

Soru 1:“Okulumuzda alınan kararlar, çalışanların katılımıyla alınır.”Sorusuna anket çalışmasına katılan öğretmenlerimizin %85’i “Katılıyorum” yönünde görüş belirtmişlerdir. %15’i katılmıyorum cevabı vermiştir.

Soru 2:“Kurumdaki tüm duyurular çalışanlara zamanında iletilir.” Sorusuna anket çalışmasına katılan öğretmenlerimizin %100’ü “Katılıyorum” yönünde görüş belirtmişlerdir.

Soru 3: “Her türlü ödüllendirmede adil olma, tarafsızlık ve objektiflik esastır.” Sorusuna anket çalışmasına katılan öğretmenlerimizin %93’ü “Katılıyorum” , % 7’si “Katılmıyorum” yönünde görüş belirtmişlerdir.

Soru 4:“Kendimi, okulun değerli bir üyesi olarak görürüm.”Sorusuna anket çalışmasına katılan öğretmenlerimizin %93’ü “Katılıyorum” yönünde görüş belirtmişlerdir. %7’si katılmıyorum cevabı vermiştir.

Soru 5:“Çalıştığım okul bana kendimi geliştirme imkânı tanımaktadır.”Sorusuna anket çalışmasına katılan öğretmenlerimizin %77’si “Katılıyorum” yönünde görüş belirtmişlerdir. %23’ü katılmıyorum cevabı vermiştir.

Soru 6:“Okul, teknik araç ve gereç yönünden yeterli donanımına sahiptir.”Sorusuna anket çalışmasına katılan öğretmenlerimizin %100’ü “Katılıyorum” yönünde görüş belirtmişlerdir.

Soru 7:“Okulda çalışanlara yönelik sosyal ve kültürel faaliyetler düzenlenir.”Sorusuna anket çalışmasına katılan öğretmenlerimizin %50’si “Katılıyorum” yönünde görüş belirtmişlerdir. %50’si katılmıyorum cevabı vermiştir.

Soru 8:“Okulda öğretmenler arasında ayırım yapılmamaktadır.”Sorusuna anket çalışmasına katılan öğretmenlerimizin %86’sı “Katılıyorum” yönünde görüş belirtmişlerdir. %14’ü katılmıyorum cevabı vermiştir.

Soru 9:“Okulumuzda yerelde ve toplum üzerinde olumlu etki bırakacak çalışmalar yapmaktadır.”Sorusuna anket çalışmasına katılan öğretmenlerimizin %100’ü “Katılıyorum” yönünde görüş belirtmişlerdir.

Soru 10:“Yöneticilerimiz, yaratıcı ve yenilikçi düşüncelerin üretilmesini teşvik etmektedir..”Sorusuna anket çalışmasına katılan öğretmenlerimizin %100’ü “Katılıyorum” yönünde görüş belirtmişlerdir

Soru 11:“Yöneticiler, okulun vizyonunu, stratejilerini, iyileştirmeye açık alanlarını vs. çalışanlarla paylaşır..”Sorusuna anket çalışmasına katılan öğretmenlerimizin % 100’ü “Katılıyorum” yönünde görüş belirtmişlerdir.

Soru 12:“Okulumuzda sadece öğretmenlerin kullanımına tahsis edilmiş yerler yeterlidir.”Sorusuna anket çalışmasına katılan öğretmenlerimizin %77’si “Katılıyorum” yönünde görüş belirtmişlerdir. %23’ü katılmıyorum cevabı vermiştir.

Soru 13:“Alanıma ilişkin yenilik ve gelişmeleri takip eder ve kendim güncellerim..”Sorusuna anket çalışmasına katılan öğretmenlerimizin

%100'ü "Katılıyorum" yönünde görüş belirtmişlerdir.

Soru14:"Okulumuzun olumlu (başarılı) ve olumsuz (başarısız) yönlerine ilişkin görüşleriniz." sorusuna öğretmenlerimiz:

Olumlu Yönler: Pozitif okul ortamı, karşılıklı dayanışma, idari ve öğretmenler arasındaki ilişkiler, kültür ve sanatsal faaliyetler yönünde görüş bildirmişlerdir.

Olumsuz Yönler: Öğretmenlerimiz olumsuz yönden görüş belirtmemişlerdir.

Ankete katılan velilerimiz okula gelenler içerisinde Tesadüfi Örneklemeye Yöntemine göre 35 kişi seçilmiştir. Okulumuzda öğrenim gören öğrencilerin velilerine yönelik gerçekleştirilmiş olan anket çalışması sonuçları aşağıdaki gibidir.

Soru 1: "İhtiyaç duyduğumda okul çalışanlarıyla rahatlıkla görüşebiliyorum."

Soru 2: "Bizi ilgilendiren okul duyurularını zamanında öğreniyorum."

Soru 3: "Öğrencimle ilgili konularda okulda rehberlik hizmeti alabiliyorum."

Soru 4: "Okula ilettiğim istek ve şikâyetlerim dikkate alınıyor."

Soru 5: "Öğretmenler yeniliğe açık olarak derslerin işlenişinde çeşitli yöntemler kullanmaktadır."

Soru 6: "Okulda yabancı kişilere karşı güvenlik önlemleri alınmaktadır."

Soru 7: "Okulda bizleri ilgilendiren kararlarda görüşlerimiz dikkate alınır."

Soru 8: E-Okul Veli Bilgilendirme Sistemi ile okulun internet sayfasını düzenli olarak takip ediyorum. Sorusuna anket çalışmasına katılan velilerimizin %20'si "Katılıyorum" yönünde görüş belirtmişlerdir. % 80'i ise olumsuz cevap vererek "Katılmıyorum" yönünde görüş belirtmişlerdir.

Soru 9: "Çocuğumun okulunu sevdiğini ve öğretmenleriyle iyi anlaşmış olduğunu düşünüyorum."

Soru 10: "Okul, teknik araç ve gereç yönünden yeterli donanıma sahiptir."

Soru 11:"Okul her zaman temiz ve bakımlıdır." Sorusuna anket çalışmasına katılan velilerimizin %91'i "Katılıyorum" yönünde görüş belirtmişlerdir.

Soru 12: "Okulun binası ve diğer fiziki mekânlar yeterlidir."

Soru 13:" Okulumuzda yeterli miktarda sanatsal ve kültürel faaliyetler düzenlenmektedir."

Ankette sorulan 1. 2. 3. 4. 5. 6. 7. 9. 10. 12. 13. sorularına anket çalışmasına katılan velilerimizin %100'ü "Katılıyorum" yönünde olumlu görüş belirtmişlerdir.

Soru14:"Okulumuzun olumlu (başarılı) ve olumsuz (başarısız) yönlerine ilişkin görüşleriniz." sorusuna Velilerimiz:

Olumlu Yönler: Pansiyondaki çıkan yemeklerden öğrencilerimizin memnun oldukları, Okulun ısınmasının yeterli olduğu, idarecilerin ve öğretmenlerin ilgili olduğu, okulun ve pansiyonun temizliği, sportif faaliyetler ve etkinlikler yönünden olumlu görüş bildirmişlerdir.

Olumsuz Yönler: Velilerimiz çocuklarının geliş gidişlerinde yol parası vermelerinden dolayı bu konuda olumsuz görüş belirtmişlerdir.

2.7. Okul/Kurum İçi Analiz

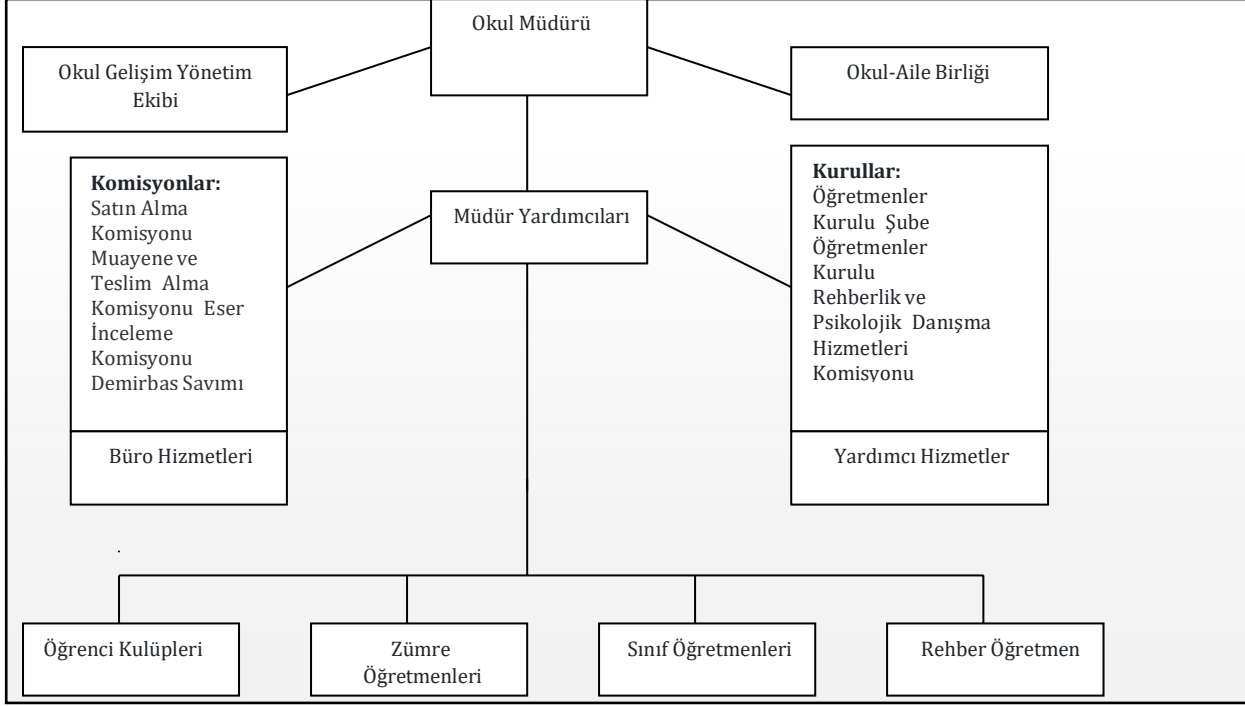
2.7.1. Teşkilat Yapısı

Tablo 4. Okul/Kurum İçi Analiz İçerik Tablosu

Okul/Kurum İçi	Analiz İçerik Tablosu
Öğrenci sayıları	Sınıf kademeleri, meslek alan dalları, kaynaştırma öğrencileri gibi demografik özelliklere dair detaylı sınıflandırmaları kapsamalıdır. e-Okul kayıtları kullanılarak hazırlanabilir.
Akademik başarı verileri	e-Okul kayıtları kullanılarak erişim sağlanabilir.
Sosyal-kültürel-bilimsel ve sportif başarı verileri	Belirtilen alanlarda yarışma ödülleri ya da lisansları olan öğrencilere dair sayısal verileri kapsamalıdır.
Öğrenme stilleri envanteri	Okul rehberlik servisi tarafından uygulanmaktadır.
Devam-devamsızlık verileri	Devam-devamsızlık verileri e-Okul kayıtları kullanılarak erişim sağlanabilir.
Okul disiplinini etkileyen faktörler anketi	Okul rehberlik servisi tarafından uygulanmaktadır.
İnsan kaynakları verileri	İdareci, öğretmen ve destek personeline dair sayısal veriler, lisans ya da yüksek lisans programlarından mezuniyet durumlarını da kapsamalıdır.
Öğretmenlerin hizmet içi eğitime katılma oranları	MEBBİS verileri kullanılarak erişim sağlanabilir.
Öğrenme ortamı verileri	Okulun fiziki yapısına (ana ve ek binalar, kapalı spor salonu vb.) ve öğrenme ortamlarına (sınıf sayısı, laboratuvar ve kütüphane vb.) dair verileri içermelidir.
Okul/kurum ortamını değerlendirme anketi	Okul rehberlik servisi tarafından uygulanmaktadır.

2.7.2. İnsan Kaynakları

Tablo 5. Çalışanların Görev Dağılımı



Görevler	Görevle İlgili bölüm, birim, kurul/komisyon	Görevle İlgili işbirliği(paydaşlar)	Hedef Kitle
Okul ve aile iş birliğini sağlamak, okula maddi kaynak oluşturmak	Okul Aile Birliği	Okul yönetimi, öğretmen ve diğer çalışanlar	Öğrenci
Eğitim-öğretimin planlanması ve yönetim ile ilgili en üst karar alma organı	Öğretmenler Kurulu	Okul Yönetimi, Öğretmenler	Öğrenci
Satın alma ile ilgili işlemler	Satın Alma Komisyonu	Okul Yönetimi	-
Öğrenci sosyal ve kişilik hizmetlerinin planlanması ve geliştirilmesi	Psikolojik Danışma ve Rehberlik Hizmetleri Yürütme Komisyonu	Rehberlik Servisi, Sınıf Rehber Öğretmenleri, Okul Yönetimi	Öğrenci
Öğrenci davranışlarının değerlendirilmesinin yapılması, gerekli yaptırım ve ödüllendirme işlemlerinin yapılması.	Öğrenci Davranışları Değerlendirme Kurulu	Okul Yönetimi, Rehberlik Servisi, Sınıf Rehber Öğretmenleri	Öğrenci
Sosyal etkinliklerin planlanması ve uygulanması	Sosyal Etkinlikler Kurulu	Okul Yönetimi, Okul Aile Birliği	Öğrenci
Paylaşım ve iş birliğine dayalı yönetim anlayışıyla eğitim-öğretimin niteliğini ve öğrenci başarısını artırmak, okulun fizikî ve insan kaynaklarını geliştirmek, öğrenci merkezli eğitim yapmak, eğitimde planlı ve sürekli gelişim sağlamak	Okul Gelişim Yönetim Ekibi	Okul Yönetimi, Öğretmenler, Veliler	Öğrenci

Tablo 6. İdari Personelin Katıldığı Hizmet İçi Programları

Konulara göre katılım sağlanan hizmet içi eğitim sayısı							
Görevi	Yıllar	Yönetimle ilgili		Kişisel Gelişim		Mesleki Gelişim	
		Kadın	Erkek	Kadın	Erkek	Kadın	Erkek
Okul Müdürü	2020 yılına kadar	0		8		10	
	2021 yılı	0		0		0	
	2022 yılı	5		4		0	
	2023 yılı	1		0		2	
Müdür Başyardımcısı	2020 yılına kadar	4		2		12	
	2021 yılı	1		7		3	
	2022 yılı	1		3		3	
	2023 yılı	2		2		6	
Müdür Yardımcısı	2020 yılına kadar	0		1		9	
	2021 yılı	0		3		1	
	2022 yılı	0		3		1	
	2023 yılı	0		2		5	
Müdür Yardımcısı	2020 yılına kadar		0		11		18
	2021 yılı		0		14		8
	2022 yılı		0		14		13
	2023 yılı		4		6		16

Tablo 7. Öğretmenlerin Hizmet Süreleri (Yıl İtibarıyla)

Hizmet Süreleri	Branşı	Kadın	Erkek	Hizmet Yılı	Toplam
1-3 Yıl	PDR	X		0	1
	MATEMATİK		X	0	1
4-6 Yıl	MÜZİK	X		4	1
	TÜRKÇE		X	4	1
	FEN BİLİMLERİ	X		5	1
	TÜRKÇE		X	5	1
7-10 Yıl	DİN KÜLTÜRÜ		X	8	1
	BEDEN EĞİTİMİ		X	7	1
	TÜRKÇE	X		10	1
11-15 Yıl	İNGİLİZCE		X	11	1
	TÜRKÇE	X		13	1
16-20	TÜRKÇE	X		16	1
20 ve üzeri	BİLİŞİM TEKNOLOJİLERİ		X	20	1

Tablo 8. Öğretmenlerin Katıldığı Hizmet İçi Eğitim Programları

Adı ve Soyadı	Branşı	Katıldığı Çalışma Sayısı
Mustafa MERCAN	Bilişim Teknolojileri	49
Ersen ERDEM	İngilizce	43
Recep BAYAZİT	Din Kültürü	36
Akif KÜÇÜK	Beden Eğitimi	31
Yıldız Gözde DOĞAN	Fen Bilimleri	25
Burcu BAYRAM	Müzik	29
Rıdvan Enes GÖK	Türkçe	21
Melisa Nur KUL	PDR	6
Muharrem KIZILAĞIL	Matematik	5

Tablo 9. Kurumdaki Mevcut Hizmetli/ Memur Sayısı

	Görevi	Erkek	Kadın	Eğitim Durumu	Hizmet Yılı	Toplam
1	Memur	x	-	Ortaöğretim	2	1

Tablo 10. Çalışanların Görev Dağılımı

Çalışanın Ünvanı	Görevleri
Okul /Kurum Müdürü	<ol style="list-style-type: none">1. Öğretmenlerin, Milli Eğitim Bakanlığınca belirlenen müfredatı uyguladığından emin olmak2. Öğrencilere akademik ve mesleki hedeflerine yönelik rehberlik ve danışmanlık hizmeti sunmak3. Öğretmenlerin mesleki gelişimlerinin teşvik etmek için profesyonel gelişim programları hazırlamak4. Hizmetli, güvenlik ve diğer personelin görevlerini koordine etmek5. Eğitim plan ve hedeflerinin etkili olup olmadığını belirlemek için öğrenci ilerlemesini değerlendirmek6. Okuldaki tüm personel için destekleyici bir çalışma ortamı oluşturmak7. Çalışan ve öğrenciler için ilgili disiplin prosedürlerini yönetmek8. Yıllık ilerleme toplantıları gerçekleştirmek ve akademik başarıya uygun programların yürütülmesi sağlamak9. Okul bütçesi ve harcamalarını yönetmek10. Yangın ve deprem gibi acil durumlar için prosedürler ve tatbikat planları oluşturmak11. Personel maaşlarının yönetimini yapmak12. Okul için gerekli malzemelerin alınmasını sağlamak, faturaları incelemek ve ödemelerini yapmak13. Kütüphane kaynaklarını ve okuma olanaklarını geliştirmek14. Öğrenci ilerleme raporlarının velilere iletimini sağlamak15. Kurumun temizlik, düzen, iç ve dış güvenliğini sağlamak16. Diploma, tasdikname, öğrenim belgesi ve benzeri belgeleri onaylamak17. Eğitim ve öğretimde her türlü mevzuat değişikliğini takip etmek
Müdür Baş Yardımcısı	<ol style="list-style-type: none">1. Görev alanı ile ilgili olarak yıllık çalışma takvimi hazırlamak2. Okul Müdürü bulunmadığı zamanlarda okul müdürlüğüne vekâlet etmek3. Yazı ve kayıt işlerinin düzenli yürütülmesini sağlayıp istatistik çizelgelerini günü gününe hazırlamak4. Öğretmen nöbet hizmetlerini kontrol edip nöbet defterini imzalamak5. Personelin devamını / devamsızlığını takip etmek6. Öğretmenlere ait devam – devamsızlık cetvellerini tutmak, haftalık ders programını ve ek ders ücret çizelgesini düzenlemek7. Okulun iş ve işlemlerini düzene koyarak bu işleri yakından izleyerek ilgilileri göreve çağırarak8. Yemek tabelasına alınacak öğrenci mevcudunu tespit etmek ve yemeklerin buna göre hazırlanmasını sağlamak (ilgili müdür yardımcısı ile iş birliği yaparak)9. Okulun araç, gereç ve günlük yemek tabelasına alınacak öğrenci malzemelerinin korunmasını ve amacına uygun olarak kullanılmasını sağlamak10. Toplam Kalite ve Yönetim Ekibine Başkanlık Etmek.11. Okul Gelişim ve Yönetim Ekibine Başkanlık Etmek.12. Öğretmen ve diğer personelin görevden ayrılma ve başlama tarihlerini tespit etmek.13. Okul müdürü denetiminde MEBBİS modülünü güncellemek, öğretmenlerin ve diğer personelin terfilerini MEBBİS modülüne işlemek.14. Öğrenci davranışlarını değerlendirme kuruluna başkanlık etmek.15. Okulun genel tertip, düzen ve disiplin işlerini yürütmek16. Okulun "gerçekleştirme görevlisi" olarak iş ve işlemleri yürütmek17. Taşınır Mal Yönetmeliğinde belirtilen esas ve usullere göre kayıtları tutmak, bunlara dair belge ve cetvelleri düzenlemek18. Personel işlerini yürütmek19. Maaş karşılığı ders saatini dolduramayan öğretmenlere idari görev vererek okulda bulunmalarını sağlamak20. Satın alma komisyonlarına başkanlık etmek21. Bu görevleri yürütürken okul müdürü ile iş birliği yaparak okul müdürünün vereceği görevleri yerine getirmek22. Yaptığı bütün işlerde müdüre karşı sorumludur

Müdür Yardımcısı	<ol style="list-style-type: none"> 1. Öğretmen, personel ve eğitime katılanlarla ilgili her türlü kayıtları ve bunlara ilişkin defterlerin tutulmasını sağlar. 2. Merkeze ait satınalma, muayene, hesap ve istatistik işlerinin yürütülmesini sağlar. 3. Demirbaş eşya sayımı komisyonu ve muayene komisyonunun tabii üyeliği görevini yürütür. 4. Depo ve demirbaş işlerinin düzenli bir şekilde yürütülmesini sağlar. 5. Merkez binası, bahçe ve diğer tesislerin bakımı, temizlik ve yangından korunmasıyla ilgili işleri yürütür. 6. Merkezin günlük işlerinin düzenli yürütülmesi için nöbet tutar. 7. Merkez müdürünün vereceği merkezle ilgili diğer görevleri yapar.
Öğretmenler	<ol style="list-style-type: none"> 1. Kendilerine verilen ve yetkili sayıldıkları dersleri okutmak. 2. Okuttukları derslerle ilgili uygulama ve deneyleri yapmak. 3. Serbest çalışma saatlerinde öğrencileri gözetlemek. 4. Ders dışında okulun eğitim öğretim ve yönetim işlerine katılmak. 5. Kanun yönetmelik ve emirlerle tespit edilen ödevleri yapmak. 6. Öğrencilerin sorunlarıyla ilgilenmek.

Tablo 11. Okul/kurum Rehberlik Hizmetleri

Mevcut Kapasite				Mevcut Kapasite Kullanımı ve Performans					
Psikolojik Danışman Norm Sayısı	Görev Yapan Psikolojik Danışman Sayısı	İhtiyaç Duyulan Psikolojik Danışman Sayısı	Görüşme Odası Sayısı	Danışmanlık Hizmeti Alan			Rehberlik Hizmetleri İle İlgili Düzenlenen Eğitim/Paylaşım Toplantısı vb. Faaliyet Sayısı		
				Öğrenci Sayısı	Öğretmen Sayısı	Veli Sayısı	Öğretmenlere Yönelik	Öğrencilere Yönelik	Velilere Yönelik
1	1	0	1	60	0	4	0	12	2

2.7.3. Teknolojik Düzey

Tablo 12. Teknolojik Araç-Gereç Durumu

Araç-Gereçler	2021	2022	2023	İhtiyaç
Masaüstü Bilgisayar	35	38	48	2
Dizüstü Bilgisayar	2	3	3	1
Etkileşimli Tahta	11	11	10	0
Yazıcı	3	4	5	0
Tarayıcı	0	0	0	0
Projeksiyon Cihazı	1	2	2	1
Televizyon	8	8	8	0
Faks	0	0	0	0
Fotoğraf Makinesi	1	1	1	0
Kamera	10	10	11	5
Fotokopi Makinesi	0	0	0	1

Tablo 13. Fiziki Mekân Durumu

Fiziki Mekân	Var	Yok	Adedi	İhtiyaç	Açıklama
Öğretmen Çalışma Odası	X		1		
Ekipman Odası		X			
Kütüphane	X		1		
Rehberlik Servisi	X		1		
Resim Odası		X			
Müzik Odası	X		1		
Çok Amaçlı Salon		X		1	
Spor Salonu		X		1	

EĞİTİM KADEMESİ	EVDE EĞİTİM ALAN ÖĞRENCİ BİLGİLERİ	KAYNAŞTIRMA EĞİTİMİ ÖĞRENCİ BİLGİLERİ	BİLİM VE SANAT MERKEZİ ALAN VE ÖĞRENCİ SAYILARI	
	ÖĞRENCİ SAYISI	ÖĞRENCİ SAYISI	YETENEK TÜRÜ	ÖĞRENCİ SAYISI
		1(Bir)	GENEL YETENEK- ZİHİNSEL	
			RESİM	
			MÜZİK	
TOPLAM		1		

YIL	MEZUN ÖĞRENCİ SAYISI	TERCİH YAPAN ÖĞRENCİ SAYISI	FEN LİSESİ	ANADOLU LİSESİ	MESLEKİ ve TEKNİK ANADOLU LİSESİ	MESLEKİ ve TEKNİK ANADOLU LİSESİ(SAĞLIK)	ANADOLU İMAM HATİP LİSESİ	SOSYAL BİLİMLER LİSESİ	SPOR LİSESİ	GÜZEL SANATLAR LİSESİ	YERLEŞEMEYEN ÖĞRENCİ SAYISI
2021	28	28	4	7	2	3	11	1	0	0	0
2022	17	17	4	6	1	0	3	1	1	1	0
2023	18	18	4	5	4	1	3	1	0	0	0

2.8. GZFT Analizi

Güçlü ve Zayıf Yönler ile Fırsat ve Tehditler

Tablo 14. GZFT Listesi

İç Çevre		Dış Çevre	
Güçlü Yönler	Zayıf Yönler	Fırsatlar	Tehditler
Öğrencilerin yatılı olması	Öğrencilerin akademik seviyelerinin düşük olarak gelmesi	2028 Eğitim Vizyonu'nun olumlu etkilerinin olacağı ve olması	Yerel yönetimden yeterli destek alınmaması
Sportif ve kültürel etkinliklere katılım oranı	Öğrencilerin ailelerinden kısmi zamanlı ayrı olması	Milli Eğitim Bakanımızın eğitim kökenli olması	Eğitim sisteminde sürekli yenilenen programlar
Sınıf mevcutlarının az olması	Öğrencilerin kardeş sayısının çok olması	Eğitim alanında bilinçli atılımlar	Sınav sistemindeki değişiklikler
Okulda etüt, kurs, ders dışı egzersiz çalışmalarının yapılabilmesi	Öğrencilerin lise ve üniversite okuma isteklerinin az olması	İhtiyaçlara uygun projeler	Teknolojinin hızlı gelişmesiyle birlikte yeni üretilen cihaz ve makinelerin maliyeti
Yerel düzeyde yapılan proje ve etkinliklere katılım oranı	Öğrencilerin meslek edinmek için ileriye dönük çabalarının az olması	Hazineden eğitime ayrılan kaynağın artması	Parçalanmış, problemlili ve pedagojik anlamda bilinçsiz aileler
Tam gün eğitim-öğretim yapılması	Öğrencilerin geldiği köylerde kendilerine rol model olacak kişilerin az olması	Ödenek talep/takip sistemi	Olumsuz çevre koşullarından kaynaklı rehberlik ihtiyacı
Öğrencilerin yeteneklerinin ortaya çıkarılmasında imkânların olması	Velilerin okul ile iletişiminin az olması	Okul/Pansiyon bütçesi	Kitle iletişim araçlarının olumsuz etkileri
Kurum kültürü	Yapılan toplantılara katılımın az olması	Manevi ve kültürel zenginlik	İlçenin göç vermesi
Yöneticilerin yeterlilik düzeyi	Velilerin öğrencileriyle ilgilerinin yetersiz olması	Bilgiye ulaşımın kolaylaşması	Teknolojinin kişiler üzerindeki olumsuz etkileri
Yönetici-öğretmen-öğrenci ve veli iletişimi	Velilerin çocuklarını bağ, bahçe, hayvancılık gibi faaliyetlerde kendilerine yardım etmeleri için çalıştırma isteği	E-Sistemlerin işlevselliği	Çok fazla mevzuat ve yönetmelik olması
İş birliği faaliyetler	Velilerin çoğunun eğitim seviyelerinin düşük olması	Fatih Projesi	Mevzuatın kısa sürede değişmesi
Genç öğretmen kadrosunun olması	Okulumuz öğrenci velileri genelinin ekonomik imkanlarının iyi olmaması	EBA Projesi	Yönetmelik-Yönergelerin anlaşılmaz olması sürekli görüş yazılarına olan ihtiyaç olunması
Çalışanlarımızın okul çevresinde ikamet etmeleri	Öğretmen sirkülasyonunun fazla olması	"Bir Milyon Öğretmen, Bir Milyon Fikir" Projesi	Velilerin eğitime yönelik duyarlılık düzeylerindeki farklılıklar
Velilerin büyük çoğunun okulu benimsemeleri	Öğretmenlerin sürekli çalışma temposu içerisinde olmasından dolayı personel arasında sosyal aktivitelerin az olması	Eğitimde fırsat eşitliği	Çevre temalı düzenlemelerin yenilenememesi ve uygulamada yaşanan problemler
Okulun şehir merkezine yakın olması	Okulun yeterli destek elemanının (memur, ambar memuru, hemşire, teknisyen, bekçi) olmaması	"Sıfır Atık" projesi	
Okula ulaşımın kolay olması	Öğretmen harici çalışanlarımızın eğitim seviyelerinin düşük olması	Çevre bilincindeki artış	
Okulun tehlikeli unsurlardan uzak olması (İnternet Kafe)	Okul binasında tamiratların, onarımların sürekli yapılması gerekliliği		
Okulun kampüs şeklinde olması ve çalışma olasılığının	Bazı yerlerde tamir onarım gerektiren yerlerde ekonomik giderlerin fazla olması		

olması			
Derslik başına düşen öğrenci sayısının az olması	İhtiyaç olan donanımsal malzemelerin ödeneklerden dolayı hemen alınamaması		
Öğretmen başına düşen öğrenci sayısı	Okul Aile Birliği gelirinin yeterli olmaması		
Okul bahçesi oyun alanları	Bütçede artan ödeneğin ihtiyaç olan kalemlerde kullanılmasının zor olması		
Pansiyon binasının okula yakın olması	Ödüllendirme sistemi		
Branş sınıflarının (müzik, bilişim atölyesi, fen bilimleri atölyesi) olması	İnsan kaynakları yönetim politikalarının yeterliliği		
Merkezi ısıtma kalorifer sistemi	İzleme ve değerlendirme yeterliliği		
Sınıfların hepsinde akıllı tahta olması	Pansiyonlu okullarda değişen idari kadroların tecrübe edinmelerin zaman alması		
Bilişim Teknolojileri Sınıfının olması			
Güçlü internet ağı (fiber) olması			
Okul binası ve pansiyon binalarında güvenlik kamera sisteminin olması			
Pansiyonlarda oyun-tv izleme ve dinlenme alanlarının bulunması			
Pansiyonun yeterli düzeyde kendi bütçesinin olması			
Okul yöneticilerinin personel görüşülerini alması			
Yatılı okul olmasından dolayı yüzyüze iletişimin çalışanlar arasında fazla olması			
Kurum içi iletişim kanallarının açık olması			
Yöneticilerin Sosyal iletişim ağlarını etkili kullanabilmesi			

3. GELECEĞE BAKIŞ

Okul Müdürlüğümüzün misyon, vizyon, temel ilke ve değerlerinin oluşturulması kapsamında öğretmenlerimiz, öğrencilerimiz, velilerimiz, çalışanlarımız ve diğer paydaşlarımızdan alınan görüşler, sonucunda stratejik plan hazırlama ekibi tarafından oluşturulan Misyon, Vizyon, Temel Değerler; okulumuz üst kuruluna sunulmuş ve üst kurul tarafından onaylanmıştır.

3.1. Misyon

Düşünme, anlama, araştırma ve sorun çözme yetkinliği gelişmiş, millî kültür ve demokrasinin bilincinde, iletişime ve paylaşımına açık, sanat duyarlılığı, öz güveni, öz saygısı, hak, adalet ve sorumluluk bilinci yüksek, öğrenmeyi bir yaşam tarzı haline getiren, sağlıklı ve mutlu bireyleri yetiştirmektir.

3.2. Vizyon

Milli Eğitim Temel Kanununda yer alan genel ve özel amaçlara uygun olarak; Sağlam karakterli, dürüst, kuvvetli bir vatan ve millet sevgisi olan, insani, milli ve ahlaki değerlerle donanmış, ülkesine yararlı, okuyan, inceleyen, araştıran, mili ve evrensel değerleri tanıyan benimseyen, araştırmacı, sorgulayıcı, kendi ayakları üzerinde durabilen, kendi düşüncelerini savunurken başkalarının düşünce ve haklarına saygı gösteren, görev ve sorumluluklarının bilincinde olan öğrenciler yetiştirmek.

3.3. Temel Değerler

- İnsan Hakları ve Demokrasinin Evrensel Değerleri
- Çevreye ve Canlıların Yaşam Hakkına Duyarlılık
- Analitik ve Bilimsel Bakış
- Girişimcilik, Yaratıcılık, Yenilikçilik
- Kültürel ve Sanatsal Duyarlılık ile Sportif Beceri
- Erdemlilik
- Saygınlık, Tarafsızlık, Güvenilirlik ve Adalet
- Katılımcılık, Şeffaflık ve Hesap Verilebilirlik
- Önce insan,
- Karşılıklı güven ve dürüstlük,
- Sabırlı, hoşgörülü ve kararlılık,
- Eğitimde süreklilik anlayışı,
- Adaletli performans değerlendirme,
- Bireysel farkları dikkate almak,
- Kendisiyle ve çevresi ile barışık olmak,
- Yetkinlik, üretkenlik ve girişimcilik ruhuna sahip olmak,
- Doğa ve çevreyi koruma bilinci,
- Öğrenci merkezli eğitim,
- Sürekli gelişim,
- Sorumluluk duygusu ve kendine güven bilincini kazandırmak

Kurumun tüm çalışanlarının;

- Tüm ilişkilerde insana saygı esasının uygulandığı, çalışan ve hizmet alanlarının beklenti, duygu ve düşüncelerine değer verildiği,
- Kurumsal ve bireysel gelişmenin “Sürekli Eğitim ve İyileştirme” anlayışının uygulanması sonucu gerçekleşeceğine inanarak eğitim ve iyileştirme sonuçlarının en etkili şekilde değerlendirildiği,
- Çalışmalardaki etkinlik ve verimliliğin ekip çalışmaları ile sağlanacağı anlayışı kabullenilerek ekip çalışmalarına gereken önemin verildiği,
- Kurumsal ve bireysel gelişmelerin, bilimsel verilerin uygulama hayatına geçirilmesiyle sağlanacağı,
- Kurumda çalışanların bilimsel veriler doğrultusunda ve mevzuatın, uygun olarak gerçekleştirildiği,
- Şebinkarahisar Yatılı Bölge Ortaokulu'nun değerli bir ferdi olduğu gururunun duyulduğu, çalışanlar arasında dayanışma ve işbirliğinin en üst düzeyde gerçekleştirildiği, inanç ve duygularına sahip duruma ulaştırmaktır.

4. AMAÇ, HEDEF VE PERFORMANS GÖSTERGESİ İLE STRATEJİLERİN BELİRLENMESİ

Amaçlar Hedefler Performans Göstergeleri ve Stratejiler

Tablo 15. Amaç, Hedef, Gösterge ve Stratejilere İlişkin Kart Şablonu

Amaç	Öğrencilerin eğitim öğretime etkin katılımlarıyla donanımlı olarak bir üst öğrenime geçişi sağlanacaktır.
Hedef	H1.1 Öğrenme kayıpları önleyici çalışmalar yapılarak azaltılacaktır.

Performans Göstergeleri	Başlangıç Değeri (2023)	2024	2025	2026	2027	2028	İzleme Sıklığı
PG 1.1.1 Bir eğitim ve öğretim yılında destekleme ve yetiştirme kurslarına kayıt yaptıran öğrenci oranı (%)	% 85	% 90	% 100	% 100	% 100	% 100	
PG 1.1.2 Destekleme ve yetiştirme kurslarına devam eden öğrencilerin katılım sağladığı derslerin not ortalaması	% 90	% 85	% 90	% 95	% 100	% 100	
PG 1.1.3 20 gün ve üzeri özürsüz devamsızlık yapan öğrenci oranı (%)	% 0	% 0	% 0	% 0	% 0	% 0	
PG 1.1.4 20 gün ve üzeri özürsüz devamsızlık yapan öğrenci oranı (%)	% 0	% 0	% 0	% 0	% 0	% 0	
Stratejiler	S1 Öğrencilerin genel derslerdeki kazanım eksiklikleri tespit edilerek destekleme ve yetiştirme kurslarıyla akademik yeterliklerinin artırılması sağlanacaktır. S2 Dijital platformlar aracılığıyla öğrencilerin tamamlayıcı ve destekleyici eğitim almaları sağlanacaktır. S3 DYK'lara yönelik ders içeriklerine katkı sağlayacak etkinlik, okuma vb aktivitelerin zenginleştirilmesi sağlanacaktır. S4 DYK içerikleri öğrencinin hazır bulunuşluk seviyesi dikkate alınarak hazırlanacaktır. S5 Öğrencilerin devamsızlık nedenleri tespit edilerek devamsızlığa neden olan etmenler giderilecektir.						

Amaç	A2. Öğrencilere medeniyetimizin ve insanlığın ortak değerleriyle çağın gereklerine uygun bilgi, beceri, tutum ve davranışlar kazandırılacaktır.
Hedef	H2.1. Öğrencilerin akademik başarılarıyla birlikte tasarım ve girişimcilik yönlerini artırmaya yönelik bütüncül çalışmalar yürütülecektir.

Performans Göstergeleri	Başlangıç Değeri (2023)	2024	2025	2026	2027	2028	İzleme Sıklığı
PG 2.1.1 Matematik dersi yıl sonu puanı ortalaması	62	70	75	80	85	100	
PG 2.1.2 Türkçe dersi yıl sonu puanı ortalaması	74	80	90	95	% 100	% 100	
PG 2.1.3 Fen Bilimleri dersi yıl sonu puanı ortalaması	63	70	80	85	90	100	
PG 2.1.4 Sosyal Bilimler dersi yıl sonu puanı ortalaması	75	80	90	100	100	100	
PG 2.1.5 Yabancı dil dersi yıl sonu puanı ortalaması	65	70	75	80	90	100	
PG 2.1.6 Öğrenci başına okunan kitap sayısı	3	5	8	10	15	20	
PG 2.1.7 Okulun katılım sağladığı ulusal ve uluslararası proje sayısı	2	3	4	5	6	7	
PG 2.1.8 Bir eğitim ve öğretim yılında yerel, ulusal ve uluslararası proje, yarışma vb. etkinliklere katılan öğrenci oranı (%)	5	6	7	10	11	12	
PG 2.1.9 Ortaokul 5. sınıflarda yabancı dil ağırlıklı eğitim alan öğrenci oranı	14	17	18	20	22	25	
Stratejiler	<p>S1 Öğrencilerin kazanım eksiklikleri tespit edilerek destekleme ve yetiştirme kurslarıyla akademik yeterliklerinin artırılması sağlanacaktır.</p> <p>S2 Öğrencilerin kompozisyon, resim, şiir vb. yarışmalara katılımları teşvik edilecek, okul içerisinde yapılan yarışmalarda öğrencilerin ödüllendirilmesi sağlanacaktır.</p> <p>S3 Okul Kütüphanesi zenginleştirilecek, öğrencilerin kitap okumasını teşvik edecek etkinlikler düzenlenecektir.</p> <p>S4 Öğrencilerin yerel, ulusal ve uluslararası proje ve yarışmalara katılmaları teşvik edilecektir.</p> <p>S5 Öğrencilerin ortaokul 5.sınıflarda yabancı dil ağırlıklı eğitim almaları sağlanacaktır.</p>						

Amaç	A2. Öğrencilere medeniyetimizin ve insanlığın ortak değerleriyle çağın gereklerine uygun bilgi, beceri, tutum ve davranışlar kazandırılacaktır.
Hedef	H2.2 Öğrencilerin bilimsel, kültürel, sanatsal, sportif ve toplum hizmeti alanlarında ders dışı etkinliklere katılım oranı artırılabacaktır.

Performans Göstergeleri	Başlangıç Değeri (2023)	2024	2025	2026	2027	2028	İzleme Sıklığı
PG 2.2.1. Okulda bir eğitim ve öğretim döneminde bilimsel, kültürel, sanatsal ve sportif alanlarda en az bir faaliyete katılan öğrenci oranı (%)	%6	%10	%15	%20	%25	%30	
PG 2.2.2. Bir eğitim ve öğretim yılında en az iki sosyal sorumluluk ve toplum hizmeti çalışmalarına katılan öğrenci oranı (%)	%5	%10	%20	%25	%30	%40	
PG 2.2.3. Bir eğitim ve öğretim yılında yerel, ulusal ve uluslararası proje, yarışma vb. etkinliklere katılan öğrenci oranı (%)	%6	%7	%10	%15	%20	%25	
PG 2.2.4. Okulda bir eğitim ve öğretim yılında geleneksel çocuk oyunları alt başlığında en az bir faaliyete katılan öğrenci oranı (%)	%15	%20	%30	%40	%50	%60	
Stratejiler	<p>S1. Her bir öğrencinin bir kulüp faaliyetinde aktif olarak yer alması sağlanarak kulüp faaliyetlerinin etkinliği artırılabacaktır.</p> <p>S2. Öğrencilerin seviyelerine uygun olarak toplumsal sorunların çözümüne katkı sağlamak ve farkındalık oluşturmak amacıyla afet ve acil durum, çevre, eğitim, spor, kültür ve turizm, sağlık ve sosyal hizmetler alanlarında toplum hizmeti faaliyetlerine katılımları artırılabacaktır.</p> <p>S3. Okul bünyesinde yarışmalar düzenlenecektir.</p> <p>S4. Diğer kurum ve kuruluşlarla iş birliği içerisinde yürütülen bilimsel, sosyal, kültürel, sanatsal ve sportif alanlardaki faaliyetler artırılabacaktır.</p> <p>S5. Okul bahçeleri çocukların geleneksel oyunlarla vakit geçirmelerini sağlayacak ve gelişimlerini destekleyecek şekilde etkin olarak kullanılacaktır</p> <p>S6. Okul bünyesinde etkinlikler düzenlenecektir.</p> <p>S7. Öğrencilerin yerel, ulusal ve uluslararası proje ve yarışmalara katılımları teşvik edilecektir.</p> <p>S8. Okul bahçeleri geleneksel çocuk oyunlarına yönelik düzenlenecektir.</p> <p>S9. Öğrenci seviyesine ve öğretim programı kazanımlarına uygun olarak geleneksel çocuk oyunları ders içi etkinliklerde kullanılacaktır.</p> <p>S10. Tabiat Okulu, Mesleki yarışmalar, Üç aylar ve Ramazan, Vakit Kuşanmak –Namaz-, Arapça yarışmaları gibi etkinliklere öğrencilerin katılımları teşvik edilecektir.</p>						

Amaç	A3. Eğitimin temel ilkeleri doğrultusunda okulun niteliğini arttırmak amacıyla kurumsal kapasite geliştirilecektir.
Hedef	H3.1. Kurum personelinin mesleki gelişimlerinin artırılması sağlanacaktır.

Performans Göstergeleri	Başlangıç Değeri (2023)	2024	2025	2026	2027	2028	İzleme Sıklığı
PG 3.1.1. Hizmet içi eğitim alan yönetici ve öğretmen sayısı	7	8	9	10	11	12	
PG 3.1.2. Eğitim alan yardımcı personel sayısı	1	2	2	3	3	3	
PG 3.1.3. Uzaktan hizmet içi eğitime katılan öğretmen sayısı	6	7	8	9	9	9	
PG 3.1.4. Ulusal ve uluslararası projelere katılım sağlayan öğretmen sayısı	0	1	1	2	2	3	
PG 3.1.5. Öğretmenlere yönelik düzenlenen eğitim sayısı	2	3	3	4	5	5	
PG 3.1.6. Yöneticilere yönelik düzenlenen eğitim sayısı	1	2	2	3	4	5	
PG 3.1.7. Yüksek lisans eğitimini sürdüren/ tamamlayan öğretmen ve yönetici sayısı	2	3	4	5	6	8	
PG 3.1.8. Doktora eğitimini sürdüren/tamamlayan öğretmen ve yönetici sayısı	0	1	1	2	2	3	
Stratejiler	<p>S1. Okul yöneticilerinin ve öğretmenlerin mesleki gelişim ihtiyaçları tespit edilerek bu ihtiyaçları gidermeye yönelik bir mesleki gelişim planı hazırlanacaktır.</p> <p>S2. Bakanlık, diğer kurum ve kuruluşlarla yapılan iş birlikleri kapsamında yardımcı personelin görev alanı ile ilgili iş başı eğitim almaları sağlanacaktır.</p> <p>S3. Okul öğretmenlerinin alanlarında mesleki gelişimlerini ve öğretmenlik yeterliklerini geliştirmek için mahalli ve merkezi düzeyde eğitim almaları sağlanacaktır.</p> <p>S4. Okul yöneticilerinin ve öğretmenlerin dijital platformlar aracılığıyla verilen eğitimlere katılmaları teşvik edilecektir.</p> <p>S5. Okul personelinin motivasyon, iş doyumunu ve kurumsal bağlılık düzeylerini artıracak çalışmalar yapılacaktır.</p>						

Amaç	A4. Okulun eğitimin temel ilkeleri doğrultusunda niteliğini arttırmak amacıyla kurumsal kapasite geliştirilecektir.
Hedef	H4.1 Eğitim ve öğretimin sağlıklı ve güvenli bir ortamda gerçekleştirilmesi için okul sağlığı ve güvenliği geliştirilecektir.

Performans Göstergeleri	Başlangıç Değeri (2023)	2024	2025	2026	2027	2028	İzleme Sıklığı
PG 4.1.1 Okulda yaşanan kaza sayısı	5	4	3	2	1	0	
PG 4.1.2 Bağımlılıkla mücadele ile ilgili konularda eğitim alan öğrenci ve öğretmen sayısı	62	65	70	80	80	85	
PG 4.1.3 Akran zorbalığı ve siber zorbalıkla ilgili konularda eğitim alan öğretmen, öğrenci ve veli sayısı	51	55	60	70	75	85	
PG 4.1.4 Sağlıklı beslenme ve obezite ile ilgili konularda verilen eğitim alan öğrenci, öğretmen ve veli sayısı	45	55	60	75	90	100	
PG 4.1.5 Hijyen, gıda güvenliği, bulaşıcı hastalıklar ile ilgili konularda verilen eğitim alan öğrenci, öğretmen ve personel sayısı	27	35	45	50	60	75	
PG 4.1.6 Sivil savunma eğitimlerine katılan öğrenci ve öğretmen sayısı	50	60	70	80	90	100	
PG 4.1.7 Afet ve acil durum tatbikat sayısı	2	3	4	5	6	8	
Stratejiler	<p>S1 Eğitim ortamları iş sağlığı ve güvenliği yönergesine uygun hâle getirilecektir.</p> <p>S2 Öğrenci, öğretmen ve velilerde farkındalık oluşturmak için bağımlılıkla mücadele, akran zorbalığı, siber zorbalık, sağlıklı beslenme ve obezite, hijyen, bulaşıcı hastalıklar ve gıda güvenliği gibi konularda alan uzmanları ile iş birliğinde eğitimler düzenlenecektir.</p> <p>S3 Doğa, insan ve teknoloji kaynaklı (deprem, sel, heyelan, yangın, çığ ve salgın hastalıklar vd.) afetlere karşı gerekli tedbirlerin alınması için çalışmalar yapılacaktır.</p> <p>S4 Doğa, insan ve teknoloji kaynaklı (deprem, sel, heyelan, yangın, çığ ve salgın hastalıklar vd.) konularında alan uzmanları ile iş birliğinde öğretmen ve öğrencilere farkındalık eğitimleri verilecektir.</p> <p>S5 Okulun afet ve acil durum eylem planının güncel tutulması sağlanacaktır.</p> <p>S6 Afet ve acil durum tatbikatları düzenlenecektir.</p>						

Amaç	A5. Ortaokul kademesinde öğrencilerin kaliteli eğitime erişimleri fırsat eşitliği temelinde artırılarak bilişsel, duyuşsal ve fiziksel olarak çok yönlü gelişimleri sağlanacak ve temel hayat becerilerini edinmiş öğrenciler yetiştirilecektir.
Hedef	H5.1 Öğrencilerin bilimsel, kültürel, sanatsal, sportif ve toplum hizmeti alanlarında ders dışı etkinliklere katılım oranı artırılabacaktır

Performans Göstergeleri	BaşlangıçDeğeri (2023)	2024	2025	2026	2027	2028	İzleme Sıklığı
PG 5.1.1 Okulda bir eğitim ve öğretim döneminde bilimsel, kültürel, sanatsal ve sportif alanlarda en az bir faaliyete katılan öğrenci oranı (%)	%6	%10	%15	%20	%25	%30	
PG 5.1.2 Bir eğitim ve öğretim yılında en az iki sosyal sorumluluk ve toplum hizmeti çalışmalarına katılan öğrenci oranı (%)	%5	%10	%20	%25	%30	%40	
PG 5.1.3 Bir eğitim ve öğretim yılında yerel, ulusal ve uluslararası proje, yarışma vb. etkinliklere katılan öğrenci oranı (%)	%6	%7	%10	%15	%20	%25	
PG 5.1.4 Okulda bir eğitim ve öğretim yılında geleneksel çocuk oyunları alt başlığında en az bir faaliyete katılan öğrenci oranı (%)	%15	%20	%30	%40	%50	%60	
PG 5.1.5 Okulda bir eğitim ve öğretim yılında geleneksel çocuk oyunlarına yönelik olarak düzenlenen alan/mekan sayısı	1	2	3	4	5	6	
Stratejiler	<p>S1 Her bir öğrencinin bir kulüp faaliyetinde aktif olarak yer alması sağlanarak kulüp faaliyetlerinin etkinliği artırılabacaktır.</p> <p>S2 Öğrencilerin seviyelerine uygun olarak toplumsal sorunların çözümüne katkı sağlamak ve farkındalık oluşturmak amacıyla afet ve acil durum, çevre, eğitim, spor, kültür ve turizm, sağlık ve sosyal hizmetler alanlarında toplum hizmeti faaliyetlerine katılımları artırılabacaktır.</p> <p>S3 Okul bünyesinde yarışmalar düzenlenecektir.</p> <p>S4 Diğer kurum ve kuruluşlarla iş birliği içerisinde yürütülen bilimsel, sosyal, kültürel, sanatsal ve sportif alanlardaki faaliyetler artırılabacaktır.</p> <p>S5 Okul bahçeleri çocukların geleneksel oyunlarla vakit geçirmelerini sağlayacak ve gelişimlerini destekleyecek şekilde etkin olarak kullanılacaktır</p> <p>S6 Okul bünyesinde etkinlikler düzenlenecektir.</p> <p>S7 Öğrencilerin yerel, ulusal ve uluslararası proje ve yarışmalara katılmaları teşvik edilecektir.</p> <p>S8 E-okul sisteminde bulunan sosyal etkinlik modülünde gerçekleştirilen etkinlikler işlenecektir.</p> <p>S9 Okul bahçeleri geleneksel çocuk oyunlarına yönelik düzenlenecektir.</p> <p>S10 Öğrenci seviyesine ve öğretim programı kazanımlarına uygun olarak geleneksel çocuk oyunları ders içi etkinliklerde kullanılacaktır.</p> <p>S11 Eğitim- öğretim yılı içerisinde okullarda geleneksel çocuk oyunları şenliği yapılacaktır.</p>						

Amaç	A1. Yatılı bölge ortaokullarındaki öğrencilerin kaliteli eğitime erişimleri fırsat eşitliği temelinde artırılarak bilişsel, duyuşsal ve fiziksel olarak çok yönlü gelişimleri sağlanacak ve temel hayat becerilerini edinmiş öğrenciler yetiştirilecektir.
Hedef	H1.1. Kaliteli eğitime erişimde fırsat eşitliğini sağlamak amacıyla beslenme ve barınma hizmetlerinin niteliği artırılacaktır.

Performans Göstergeleri	Başlangıç Değeri (2023)	2024	2025	2026	2027	2028	İzleme Sıklığı
PG 1.1.1 Yatılı bölge ortaokullarının pansiyonlarında barınan öğrencilerin pansiyon hizmetlerine yönelik memnuniyet oranı (%)	%75	%80	%90	%100	%100	%100	
PG 1.1.2 Yatılı bölge ortaokulu pansiyonlarının doluluk oranı (%)	%23	%30	%40	%50	%55	%60	
PG 1.1.3 Yatılı bölge ortaokullarında beslenme hizmetlerinde görevli personelden hizmet içi eğitim alanların sayısı	%0	%50	%100	%100	%100	%100	
Stratejiler	S1 Yatılı bölge ortaokullarının pansiyonlarının fiziki koşulları iyileştirilerek ev ortamını aratmayacak şekilde düzenlenmesi sağlanacaktır. S2 Yatılı bölge ortaokullarında beslenme hizmetlerinde görevli personelin görevleri ile ilgili mahalli ve merkezi hizmet içi eğitimlere katılımları teşvik edilecektir. S3 Yemek menüleri oluşturulurken öğrenci talepleri dikkate alınacaktır.						

Amaç	A1. Yatılı bölge ortaokullarındaki öğrencilerin kaliteli eğitime erişimleri fırsat eşitliği temelinde artırılarak bilişsel, duyuşsal ve fiziksel olarak çok yönlü gelişimleri sağlanacak ve temel hayat becerilerini edinmiş öğrenciler yetiştirilecektir.
Hedef	H1.2. Ders dışı zamanların etkili ve verimli kullanılmasına yönelik çalışmalar artırılacaktır.

Performans Göstergeleri	Başlangıç Değeri (2023)	2024	2025	2026	2027	2028	İzleme Sıklığı
PG 1.2.1 Yatılı öğrencilere yönelik gerçekleştirilen sanatsal, sportif, kültürel, sosyal ve bilimsel etkinlik sayısı	4	5	6	7	8	10	
PG 1.2.2 Yatılı öğrencilere yönelik gerçekleştirilen sanatsal, sportif, kültürel, sosyal ve bilimsel etkinliklere katılan öğrenci sayısı	39	45	55	60	70	80	
Stratejiler	S1 Yatılı bölge ortaokullarında öğrenim gören öğrencilerin ders dışı zamanlarını daha etkili ve verimli kullanmalarına ve ruhsal yönden kendilerini daha iyi hissetmelerine olanak sağlamak amacıyla sosyal, kültürel, sportif ve sanatsal etkinliklere ağırlık verilecektir.						

5. İZLEME VE DEĞERLENDİRME

Okulumuz Stratejik Planı izleme ve değerlendirme çalışmalarında 5 yıllık Stratejik Planın izlenmesi ve 1 yıllık gelişim planının izlenmesi olarak ikili bir ayrıma gidilecektir.

Stratejik planın izlenmesinde 6 aylık dönemlerde izleme yapılacak denetim birimleri, il ve ilçe millî eğitim müdürlüğü ve Bakanlık denetim ve kontrollerine hazır halde tutulacaktır.

Yıllık planın uygulanmasında yürütme ekipleri ve eylem sorumlularıyla aylık ilerleme toplantıları yapılacaktır. Toplantıda bir önceki ayda yapılanlar ve bir sonraki ayda yapılacaklar görüşülüp karara bağlanacaktır.

STRATEJİK PLAN ONAY SAYFASI

Stratejik Plan Ekibi

Gül KOŞAR
Üye

Mustafa MERCAN
Üye

Ersen ERDEM
Üye

Rıdvan Enes GÖK
Üye

Elif BEYOĞLU
Okul/Kurum Müdürü